



**EKO-CONSULT**

33-300 Nowy Sącz ul. Nadbrzeżna 65/7 tel. 0 608 036 393 REGON 120216098 NIP 734-272-22-14

e-mail: [biuro@eko-consult.pl](mailto:biuro@eko-consult.pl) [www.eko-consult.pl](http://www.eko-consult.pl)

**Ekspertyza przyrodnicza w zakresie występowania gniazd ptaków w związku z planowaną realizacją zadania pn.:**

**Przebudowa budynku wraz z instalacjami wewnętrznymi (elektrycznymi wod.-kan., c.o.) „Stara Polana”, zmiana sposobu użytkowania pomieszczeń i adaptacja nieużytkowanego poddasza na centrum konferencyjne Politechniki Krakowskiej z zapleczem noclegowym i rekreacyjnym, zmiana zagospodarowania terenu – utwardzenia (dojście, dojazd, miejsca postojowe) w ramach zadania inwestycyjnego pod nazwą „Przebudowa budynku domu regionalnego „stara Polana” PZ (33-1), ul. Nowotarskiej 59 Zakopane, dz. nr ew. 530/4 obr.3 ZAKOPANE”**

**Autor:**

**EKO - CONSULT**

**Marcin Deker**

33-300 Nowy Sącz, ul. Nadbrzeżna 65/7  
tel. 0 608 036 393

REGON 120216098 NIP 734-272-22-14

**Nowy Sącz 28.04.2021 r.**

## **Spis treści:**

<b>1. Wstęp .....</b>	<b>3</b>
<b>2. Lokalizacja i opis miejsca wykonania ekspertyzy .....</b>	<b>3</b>
<b>3. Metodyka badań .....</b>	<b>4</b>
<b>3.1. Dokumentacja fotograficzna obiektu.....</b>	<b>5</b>
<b>4. Wyniki i wnioski.....</b>	<b>13</b>
<b>5. Literatura.....</b>	<b>14</b>

## 1. Wstęp

Niniejsza ekspertyza została wykonana w związku z planowanymi pracami budowlanymi w istniejącym budynku obecnie użytkownym jako Hostel „Stara Polana”. Planowana jest przebudowa budynku wraz z instalacjami elektrycznymi wodno-kanalizacyjnymi, centralnego ogrzewania. Planowana jest także zmiana sposobu użytkowania pomieszczeń i adaptacja nieużytkowanego poddasza na centrum konferencyjne Politechniki Krakowskiej z zapleczem noclegowym i rekreacyjnym. Wokół budynku planowana jest zmiana zagospodarowania terenu – utwardzenia, dojście, dojazd, miejsca postojowe.

Badania na terenie obiektu wykonano w dniu 27 kwietnia 2021 r. w czasie trwania okresu lęgowego ptaków.

## 2. Lokalizacja i opis miejsca wykonania ekspertyzy

Budynek będący przedmiotem niniejszej analizy to obiekt wykonany z drewna, nietynkowany. W bezpośrednim sąsiedztwie obiektu występuje zwarta zabudowa mieszkaniowa, pensjonaty punkty usługowe sklepy, obiekty użyteczności publicznej. W otoczeniu budynku występuje jedynie zieleń urządzona w nienajlepszym stanie zachowania. Budynek planowany do przebudowy usytuowany jest przy bardzo ruchliwej ulicy – ul. Nowotarska – którą to poprowadzony jest ruch samochodów wjeżdżających do Zakopanego.

Teren wokół analizowanego budynku ma charakter zurbanizowany w którym występują warunki do życia jedynie dla wybitnie synantropijnych gatunków zwierząt, które przyzwyczajone są do współistnienia z człowiekiem. Szata roślinna jest bardzo uboga, brak bazy pokarmowej dla ptaków. Brak jakichkolwiek śladów bytowania zwierząt.



***Rys. 1. Lokalizacja obiektu poddanego ekspertyzie (oznaczono kolorem żółtym) na podkładzie ortofotomapy.***

### 3. Metodyka badań

Ekspertyzę przeprowadzono zgodnie ze standardami oraz zasadami pracy ornitologicznej.

Elewacja budynku oraz wszystkie kondygnacje budynku zostały sprawdzone na okoliczność obecności miejsc stałego lub czasowego pobytu ptaków. Oględzinom poddano elewację budynku oraz jego otoczenie. W pracach wykorzystano lornetki, aparat z teleobiektywem, latarki. Wykonano dokumentację fotograficzną. Badania i obserwacje wykonano w godzinach 8.30 – 10.30.



### 3.1. Dokumentacja fotograficzna obiektu.

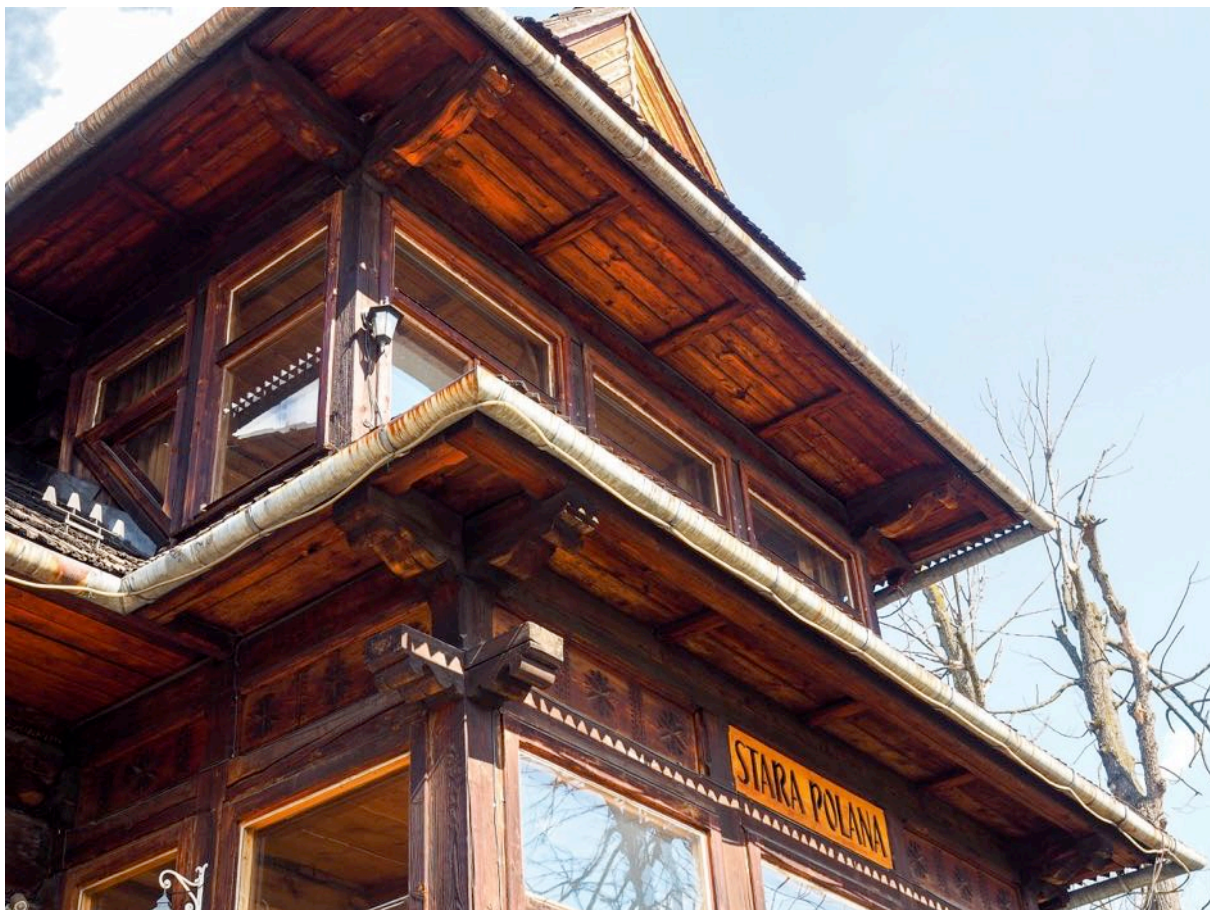


Fot. 1. Widok ogólny na obiekt poddany ekspertyzie.

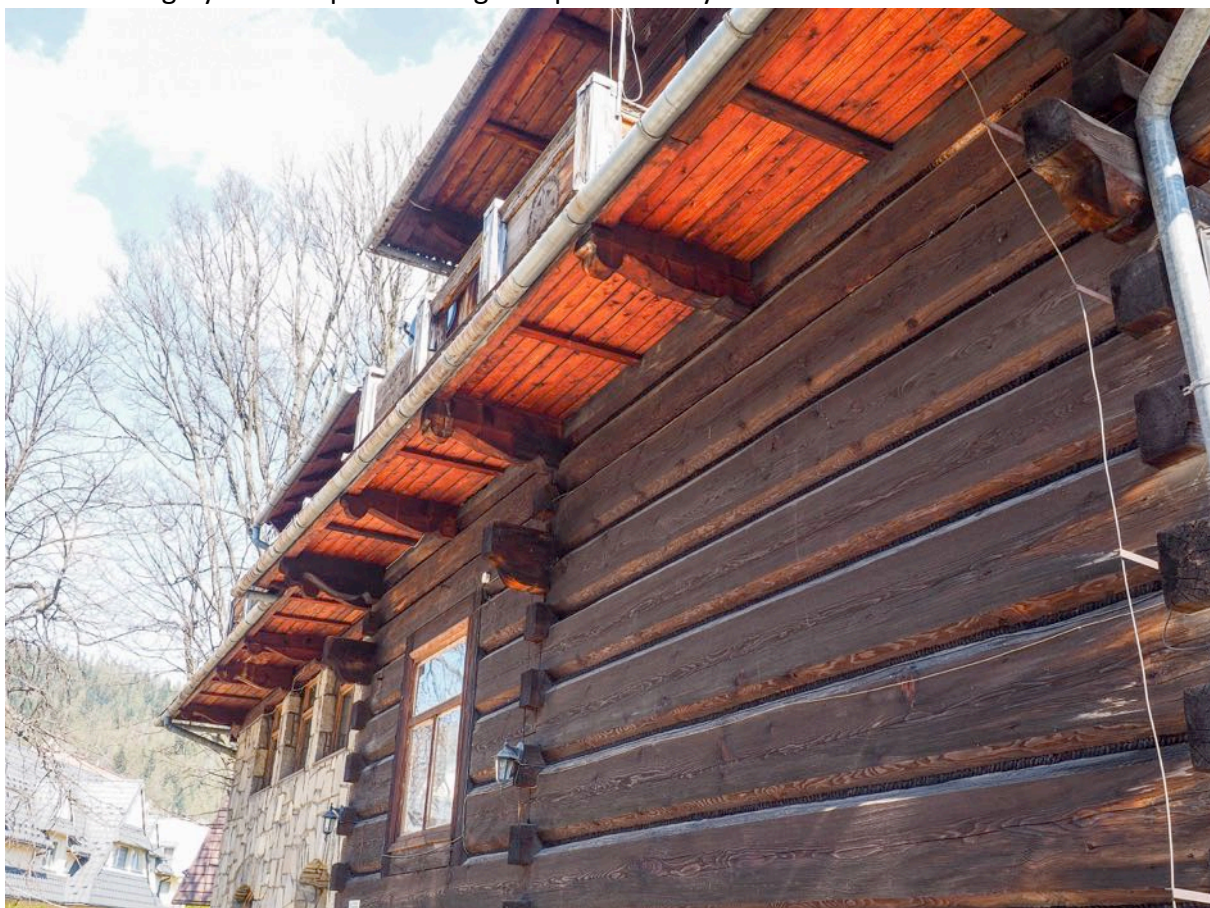


Fot. 2. Szczegóły obiektu planowanego do przebudowy.



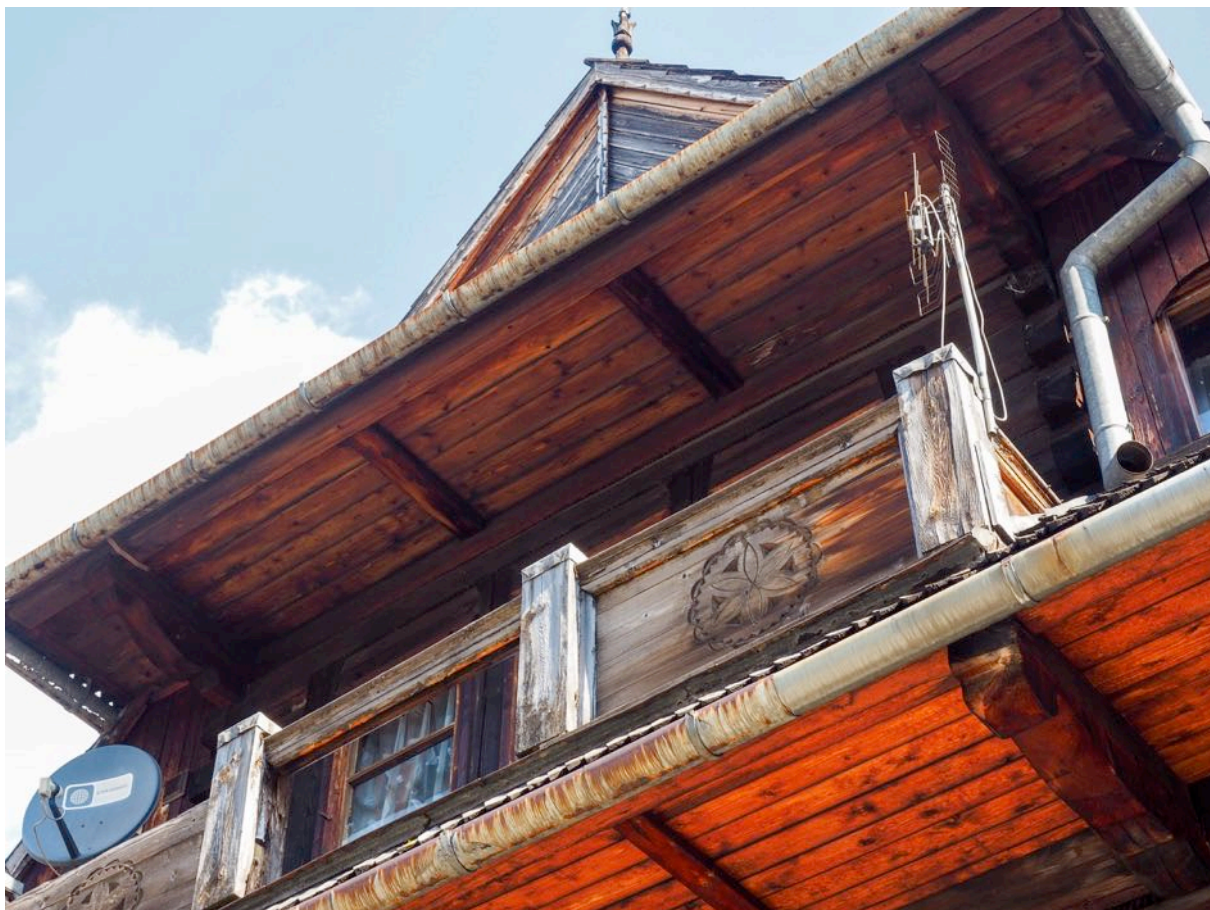


Fot. 3. Szczegóły obiektu planowanego do przebudowy.

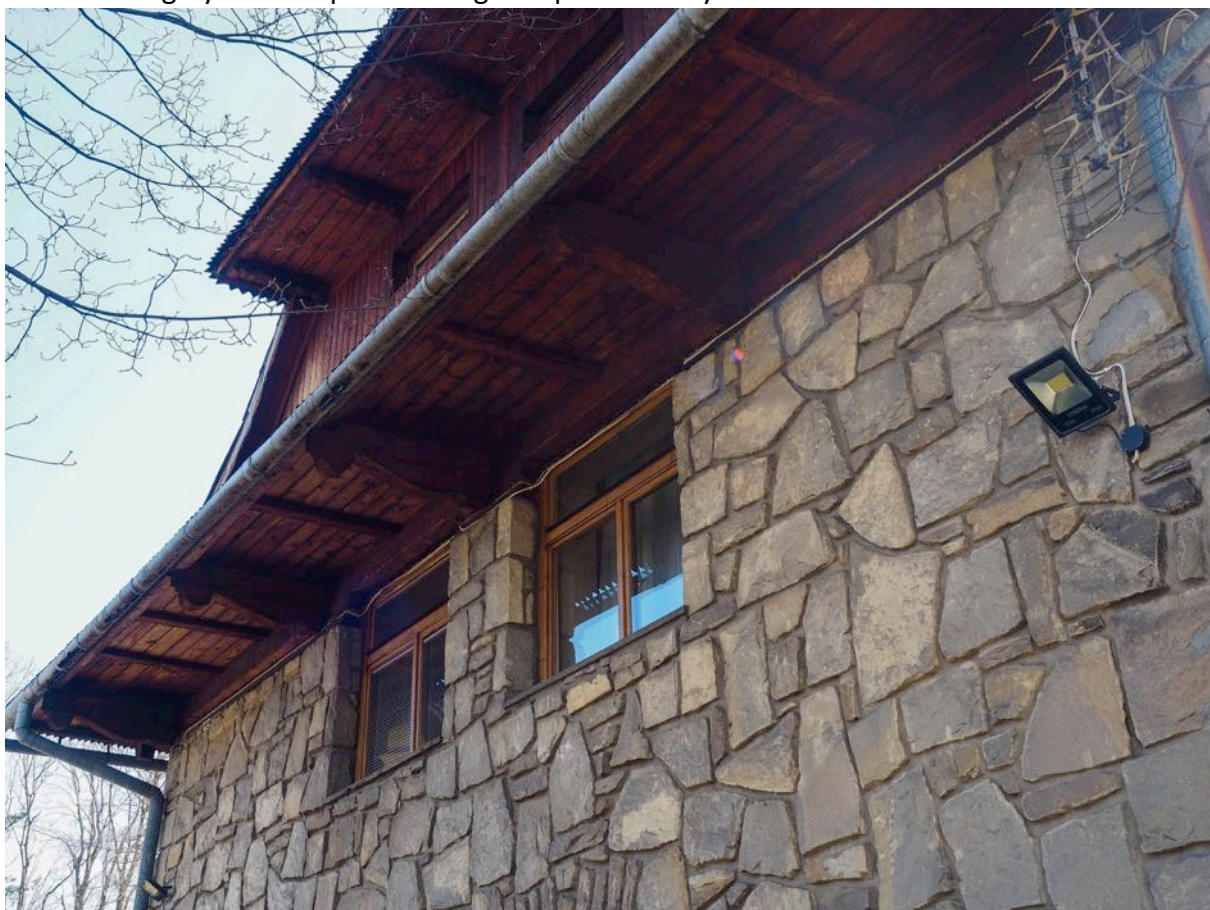


Fot. 4. Szczegóły obiektu planowanego do przebudowy.



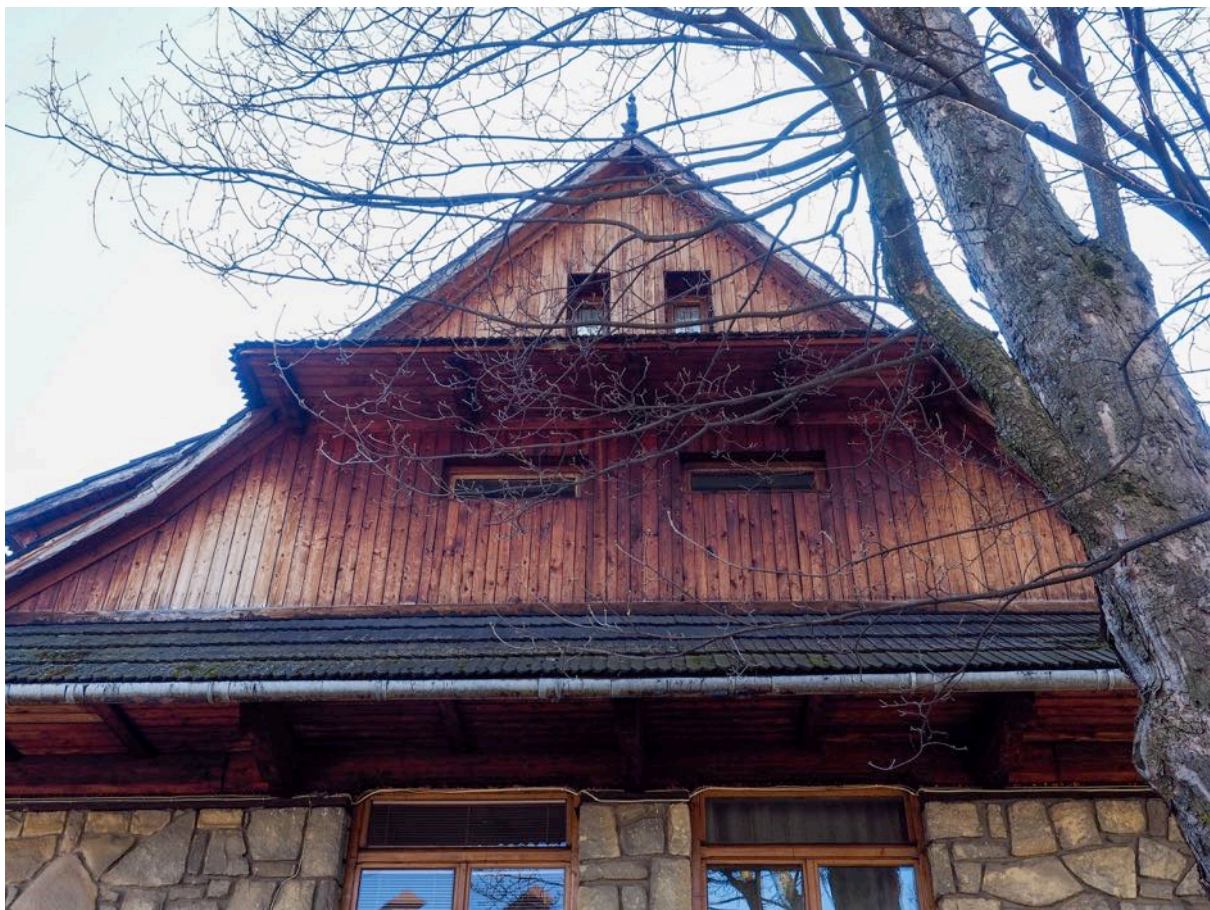


Fot. 5. Szczegóły obiektu planowanego do przebudowy.

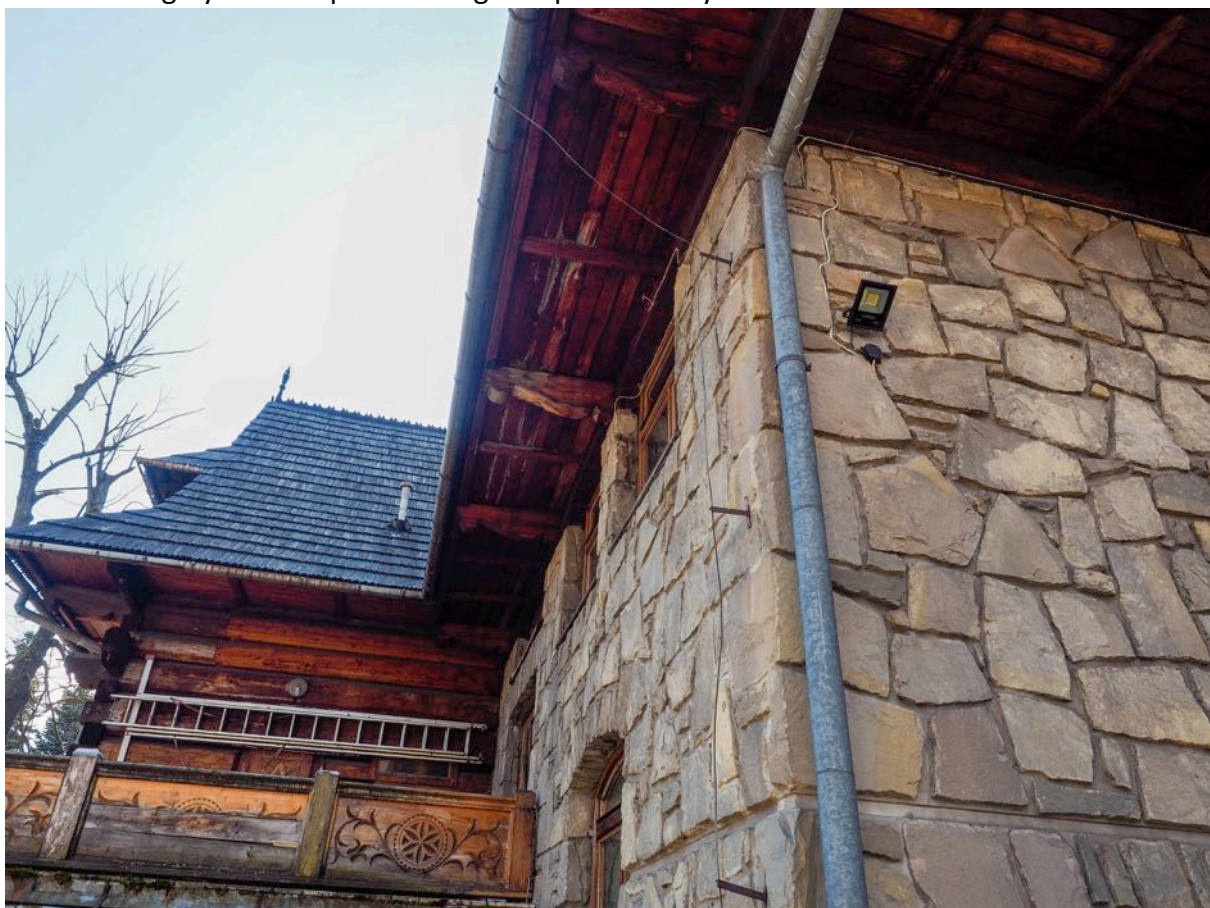


Fot. 6. Szczegóły obiektu planowanego do przebudowy.





Fot. 7. Szczegóły obiektu planowanego do przebudowy.

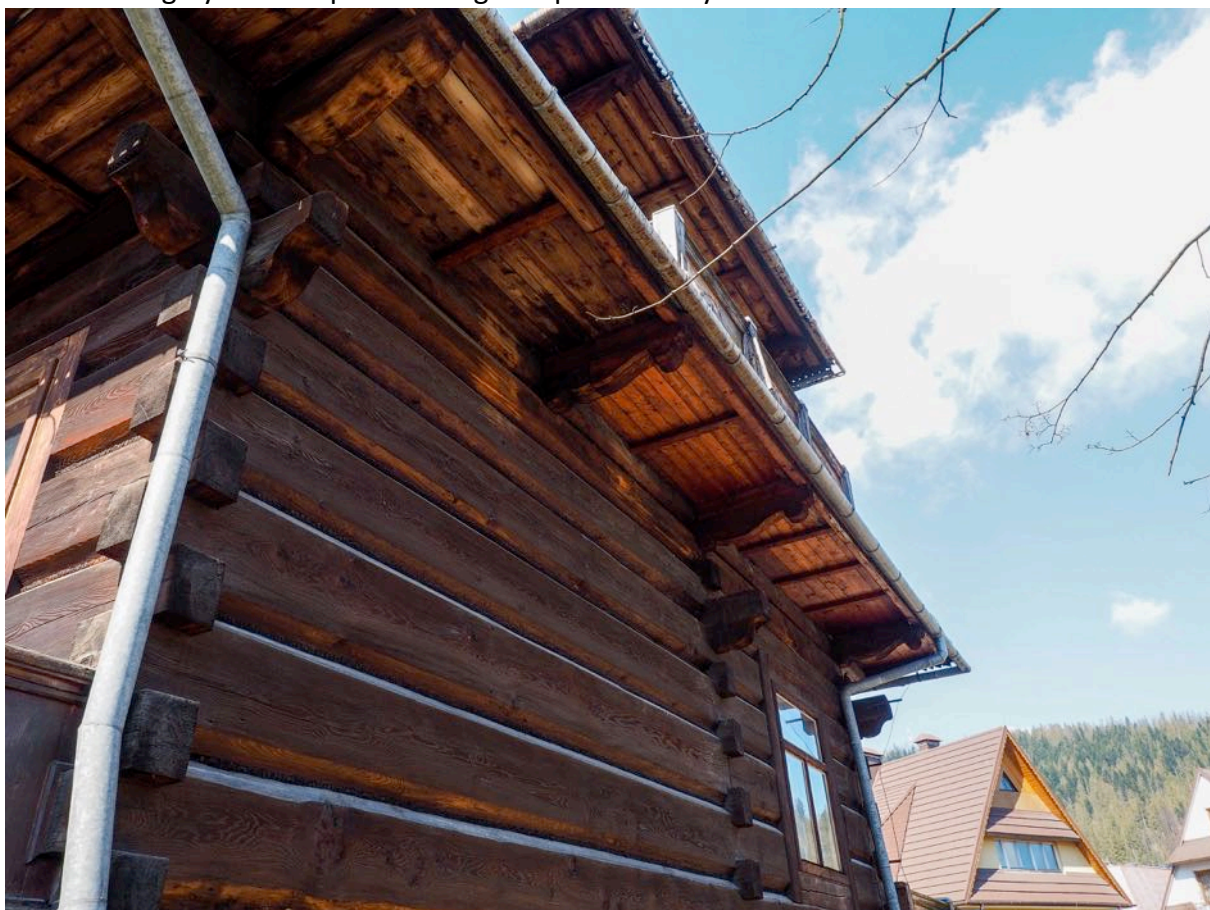


Fot. 8. Szczegóły obiektu planowanego do przebudowy.



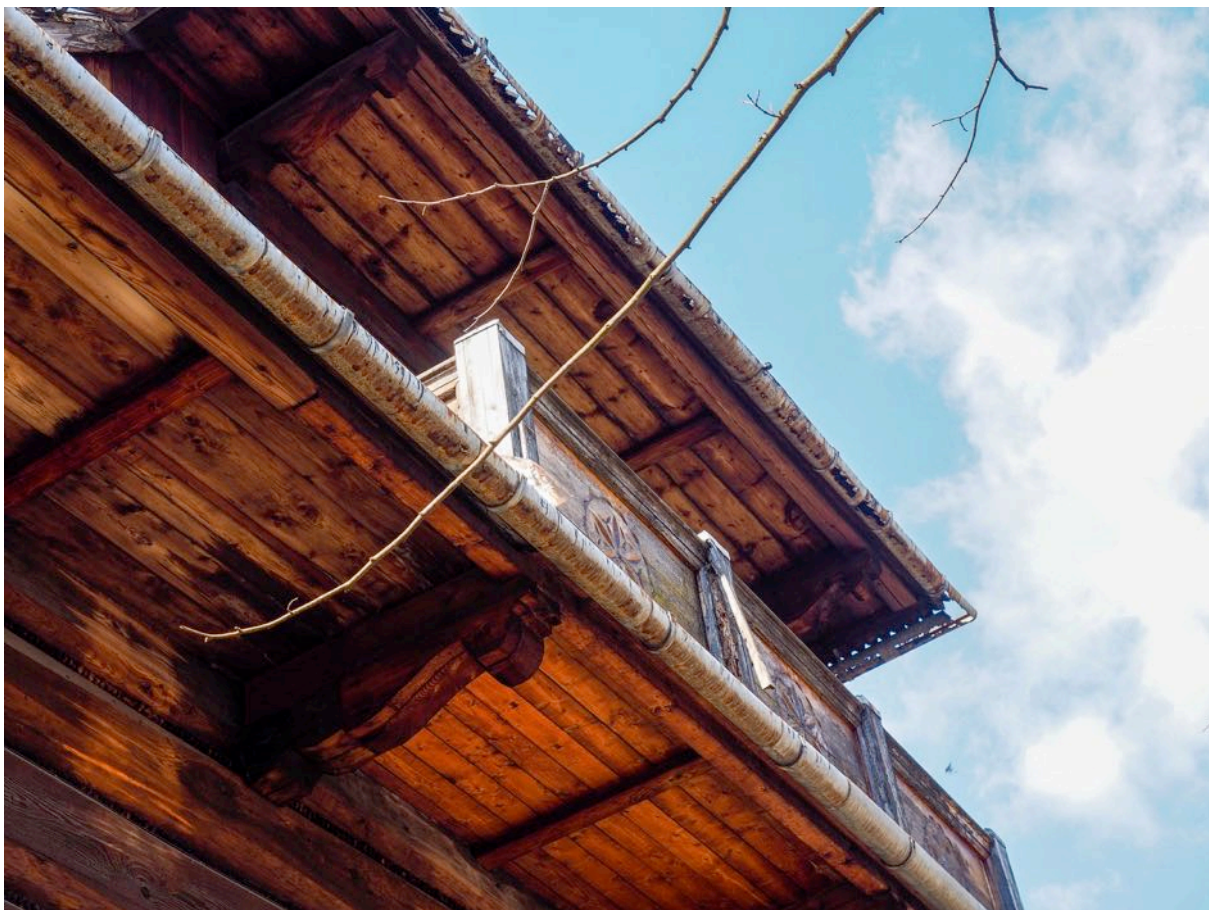


Fot. 9. Szczegóły obiektu planowanego do przebudowy.

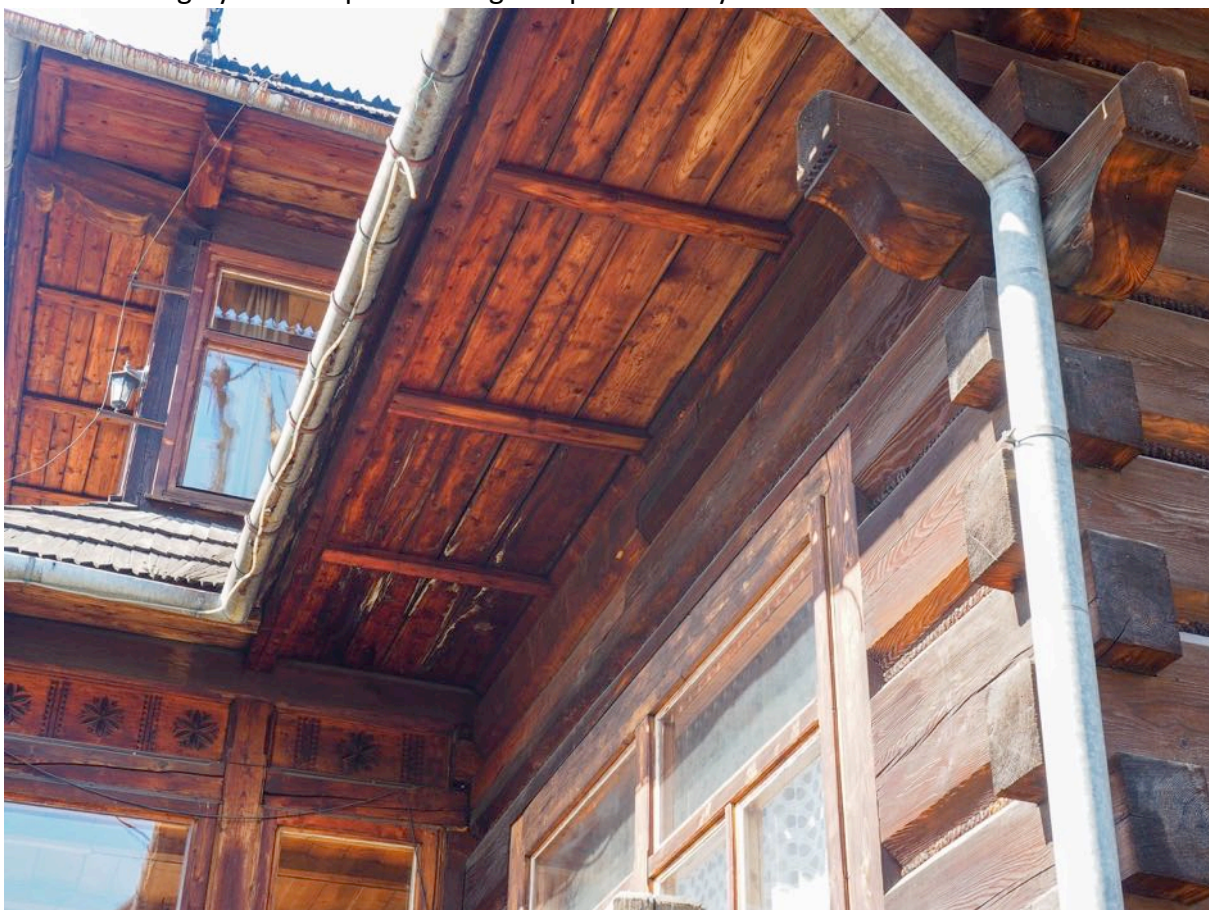


Fot. 10. Szczegóły obiektu planowanego do przebudowy.



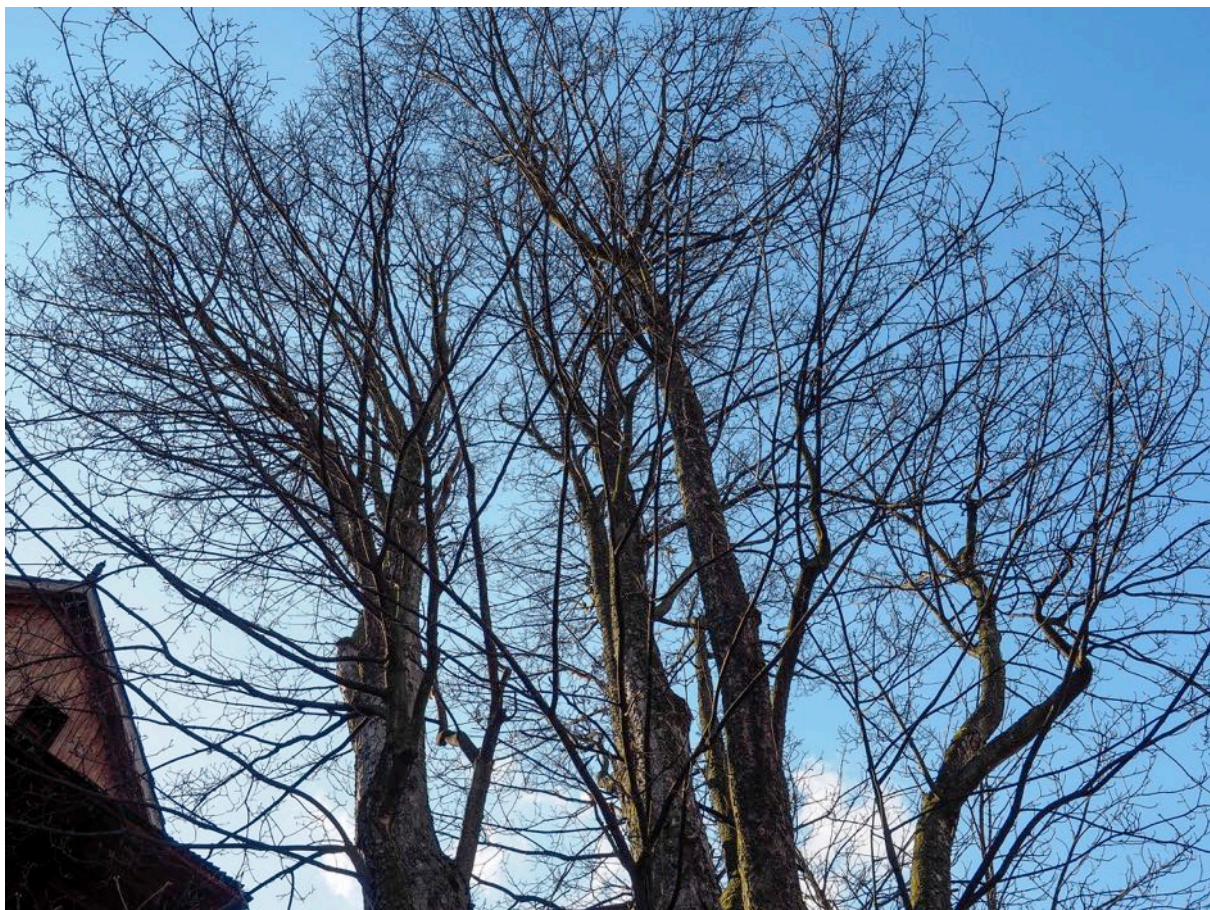


Fot. 11. Szczegóły obiektu planowanego do przebudowy.



Fot. 12. Szczegóły obiektu planowanego do przebudowy.





Fot. 13. Drzewa w otoczeniu obiektu bez gniazd.

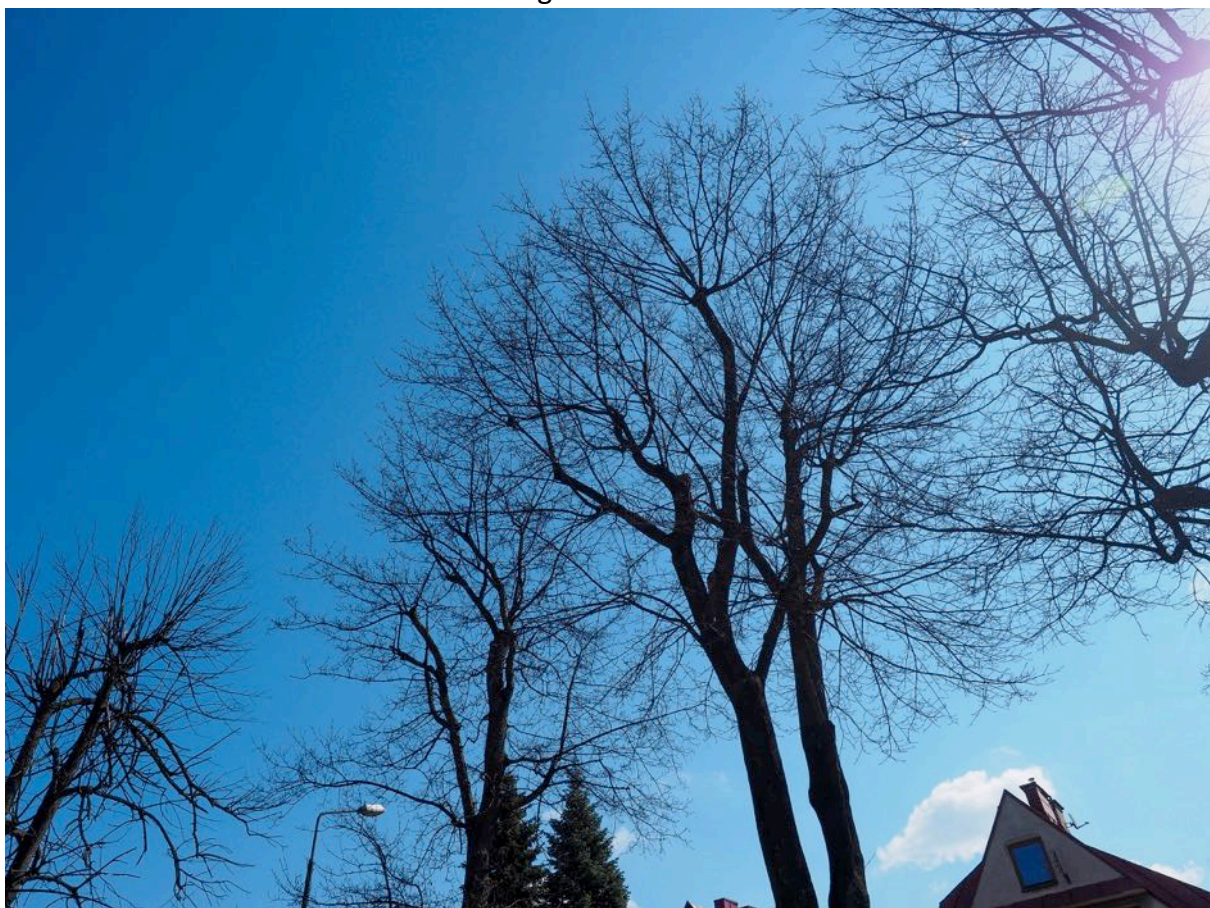


Fot. 14. Drzewa w otoczeniu obiektu bez gniazd.





Fot. 15. Drzewa w otoczeniu obiektu bez gniazd.



Fot. 16. Drzewa w otoczeniu obiektu bez gniazd.



## 4. Wyniki i wnioski.

Po wykonaniu wizji lokalnej i dokładnych oględzinach terenu stwierdzono:

- Budynek wolny od gniazd, schronień, miejsc przesiadywania ptaków.
- Brak śladów odchodów ptaków na gzymsach parapetach, chodnikach wokół budynku.
- Nie stwierdzono gromadzenia się ptaków w sąsiedztwie budynku.
- Nie stwierdzono śladów przebywania ptaków w porze wieczornej (noclegowiska).
- Nie stwierdzono gniazdowania ptaków na drzewach sąsiadujących z przedmiotowym budynkiem, na terenie w najbliższym otoczeniu.
- Nie stwierdzono żadnych przelotów ptaków wokół budynku ani żadnych zachowań i śladów świadczących o próbach zakładania gniazd.
- Wyniki przeprowadzonych badań terenowych są jednoznaczne - budynek wolny jest od gniazd ptaków, nie stwierdzono żadnych zagrożeń dla ptaków w związku z planowaną przebudową.
- Ponadto nie stwierdzono żadnych innych wartości przyrodniczych na analizowanym terenie które należałoby zachować lub chronić w trakcie prowadzonych prac.

**W chwili obecnej nie ma żadnych przeciwwskazań do realizacji przedsięwzięcia.**

## 5. Literatura

- Praca zbiorowa pod red. Baran B, Makowska – Juchniewicz M. Monitoring gatunków zwierząt cz. III; Biblioteka Monitoringu Środowiska; Warszawa, 2012.
- Praca zbiorowa, Monitoring ptaków lęgowych, Biblioteka Monitoringu Środowiska; Warszawa, 2009.
- Ustawa o Ochronie Przyrody (Dz.U. z d2013 r poz. 627 z późn. zmianami).
- Rozporządzenie Ministra Środowiska z dnia 6 października 2014 r w sprawie ochrony gatunkowej zwierząt.